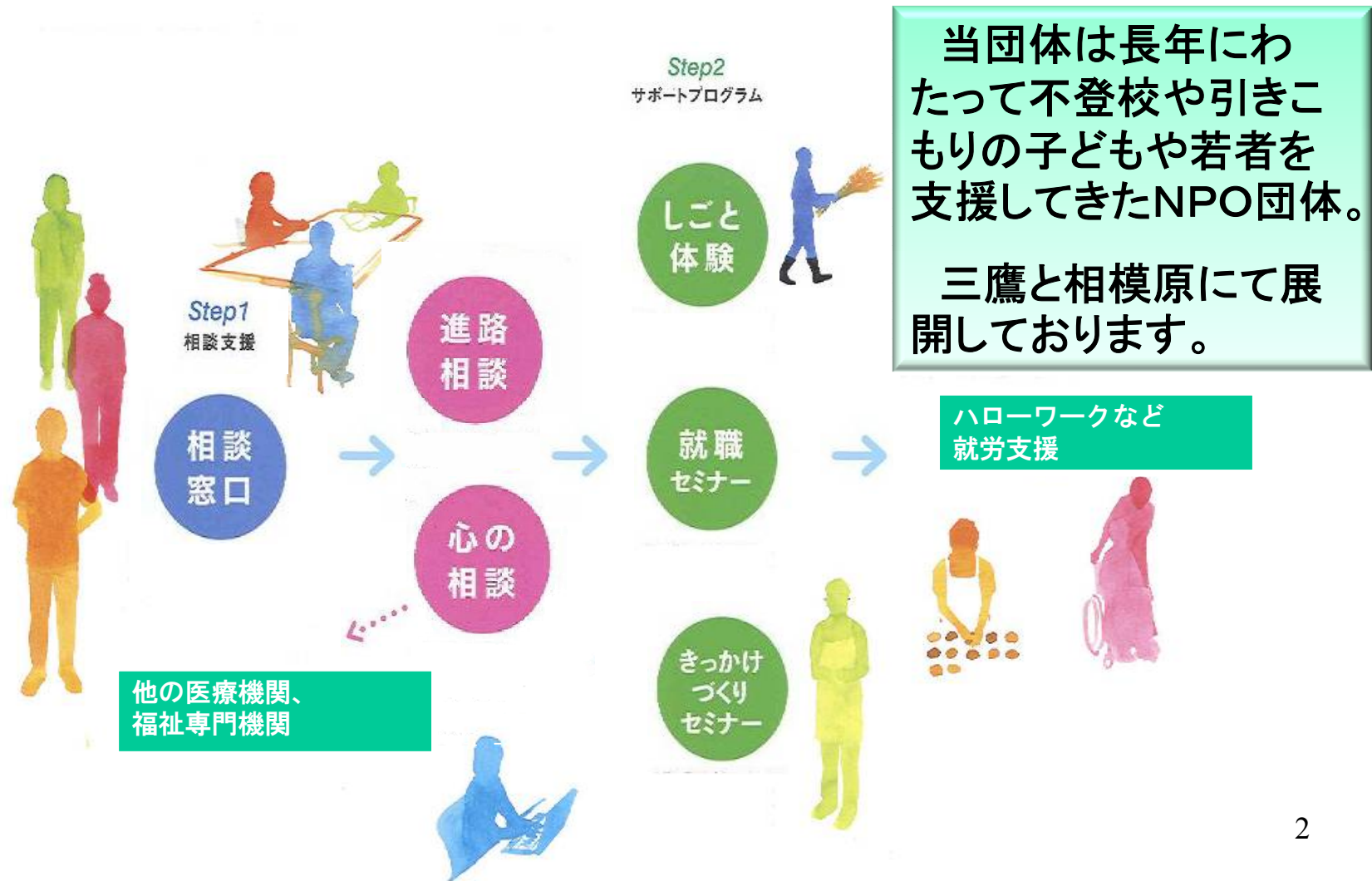


# ふれあいネットワークでの協同事例

---

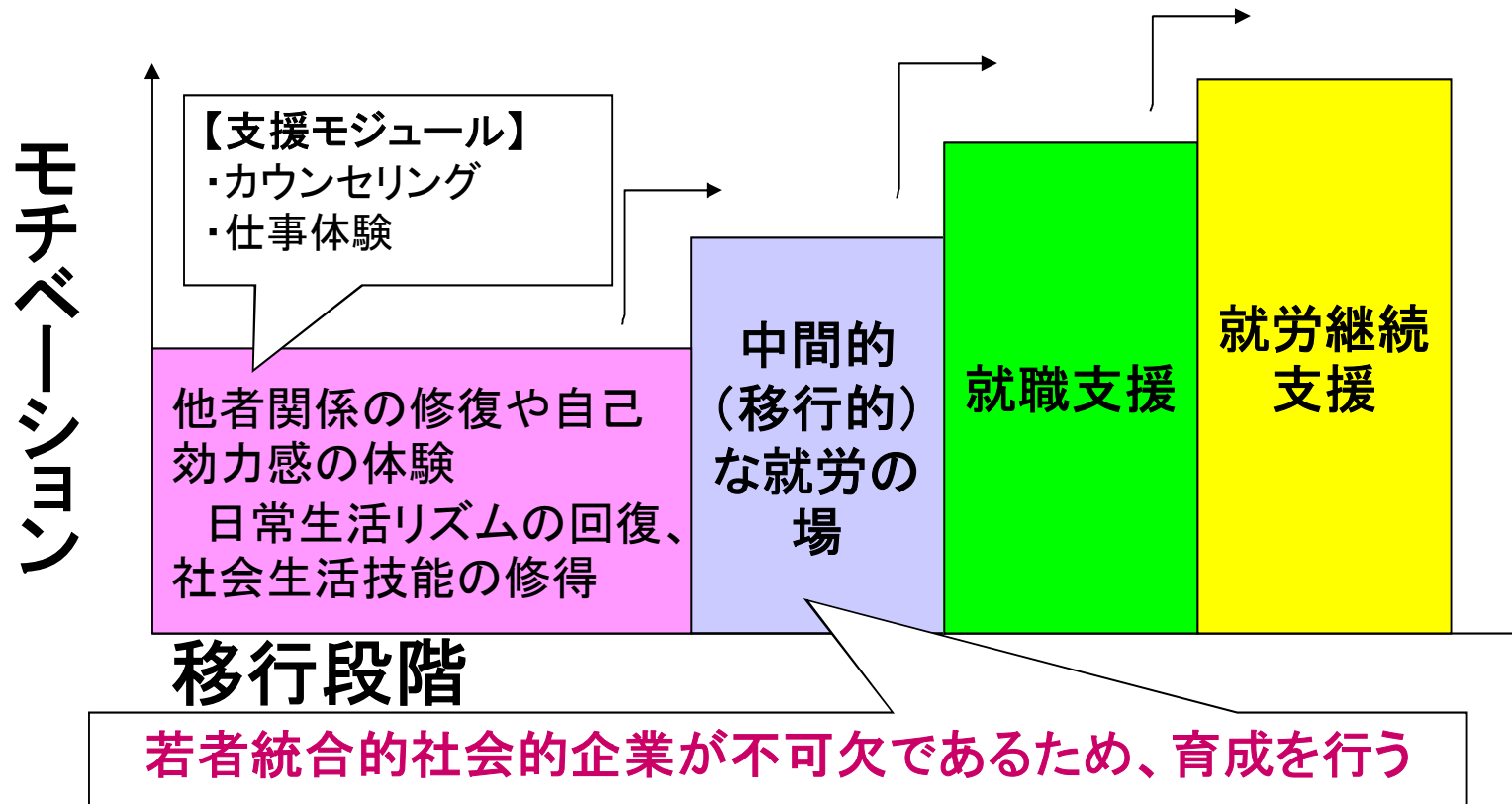
NPO法人文化学習協同ネットワーク

# NPO法人文化学習協同ネットワーク の支援事業



# 就労・自立支援への第一歩が 仕事体験

## 若者が就労に向かうまでの段階



# 就労支援における課題

---

- 若者にとって必要なのは「経験」
- 「ほんもの」の職場で体験が重要
- 仕事体験を通じて「仕事は怖くない」こと実感
- 職場でやっていくために必要なスキルは職場でしか見つけられない

# 仕事体験の重要性

---

「働けるようになりたい」と願う若者に、社会に踏み出す勇気と働く喜びを伝えるため、皆さんの経験と力を貸してください

「職場内で必要な力は、職場でのみ育つ」と私たちは考えます。一步踏み出せない若者の踏み出せない理由の多くは「就労経験不足による自信のなさや、現実的なイメージの持ちにくさ」です。

そこで企業様のご協力による仕事体験が必要となります。

仕事体験は雇用ではありません。仕事体験は今まで遠かった実社会とつながり、仕事や職場がどのようなものかを実際に学ぶ機会です。そして「やりがい」や「厳しさ」を肌で感じ、「仕事っていいな」や「思っていたより大丈夫だった」という気づきを得る、大事な機会でもあります。

若者に社会参加の機会を与えてくださる企業の皆さまのお力を求めています。

# 仕事体験後のフォローアップ

実習を振り返って、自己評価してみましょう(○をつける)

- |                         |       |
|-------------------------|-------|
| 1. 細かい事務が、ハキハキとできる↓     | A・B・C |
| ↓                       | ↓     |
| 2. 報告・質問が、自分からできる↓      | A・B・C |
| ↓                       | ↓     |
| 3. 時間や決まりを覚えて、仕事ができる↓   | A・B・C |
| ↓                       | ↓     |
| 4. 言葉づかいに気をつけ、よく協力ができる↓ | A・B・C |
| ↓                       | ↓     |
| 5. できるだけ早く、仕事や会社に慣れる↓   | A・B・C |
| ↓                       | ↓     |
| 6. 身だしなみをきちんとする↓        | A・B・C |
| ↓                       | ↓     |
| 7. 準備や片付けが、自分から進んでできる↓  | A・B・C |
| ↓                       | ↓     |
| 8. 仕事の内容を正確に理解する↓       | A・B・C |
| ↓                       | ↓     |
| 9. 仕事を後向きよく集中して続ける↓     | A・B・C |
| ↓                       | ↓     |
| 10. 間違えずに確実に仕事ができる↓     | A・B・C |
| ↓                       | ↓     |
| 11. すばやく仕事ができる↓         | A・B・C |
| ↓                       | ↓     |
| 12. 体調管理に気をつけ、健康に過ごせる↓  | A・B・C |
| ↓                       | ↓     |
| 13. 清潔を心がける↓            | A・B・C |
| ↓                       | ↓     |
| 14. 安全に十分に気をつける↓        | A・B・C |
| ↓                       | ↓     |
| 15. やる気を十分にたす↓          | A・B・C |
| ↓                       | ↓     |
| 16. 実習の総合評価↓            | A・B・C |

仕事体験を終了した後に、必ず振り返りを行います。

自己評価

やってみた感想や反省点など、仕事をしてみての自分の気持ちを見つめる機会

# ふれあいNETWORKでの協働

---

ふれあいネットワーク交流会において、たくさんの企業様とお話しする機会を設けていただき、若者の仕事体験の場を作ってくださいました事例をご紹介します。



城山工業様



# 城山工業様との出会い

---

## 【出会い】

### ふれあいネットワーク第2回交流会において

後日、当営業よりご連絡させていただきました

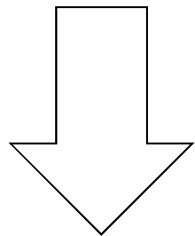
今までインターンを受け入れていたご経験があったため、スムーズにお話を進めていただきました。ノウハウもあり、勉強させていただくこともたくさんありました。



# 城山工業様仕事体験実績

---

7月から3人受入  
のべ27人日



仕事体験後、2名のア  
ルバイト入社

## 【仕事内容】

- 部品の仕分け
- 運搬
- スポット溶接
- バリ取り

# 城山工業様仕事体験感想

---

## 【本人感想】

久しぶりの職場であったのですが、意外にすんなりと職を体験できたと思います。

久々なので夕方くらいの時間帯に体調を崩す日が何日かあったのですが、最終日まできちんとプログラムをこなせたと思います。

従業員の方はそれぞれの担当の仕事を担当してやられている方がほとんどなので、大変な仕事だと思います。

## 【サポーター感想】

毎朝7:30に出勤して、仕事も熱心に正確に行い、職場での評価も高かったようです。体調を崩した日もありましたが、その場で上司に伝え、軽い作業に変えてもらうなど適切な行動をとっていました。

体力面の不安はあるものの、今後に向けて大きな自信になったと思います。

こころ湯様

# こち湯様との出会い

---

## 【出会い】

### ふれあいネットワーク第2回交流会において

後日、当営業よりご連絡させていただきました

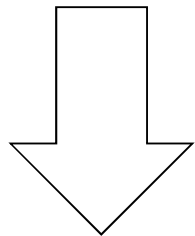
ひとりひとりに合わせて、柔軟にお仕事をご用意していただき、また、手厚く面倒を見ていただいております。またフィードバックしていただけることに、とても感謝しております。



# こち湯様仕事体験実績

---

9月から8人受入  
のべ42人日



現在も積極的に受け  
入れをいただき、感謝  
しております。

## 【仕事内容】

- 浴室管理作業  
(脱衣場清掃、洗濯、備品の補充、温度計測、塩素濃度測定)
- フロント業務
- 厨房作業
- 駐車場周辺の清掃、除草
- 事務作業

# こち湯様仕事体験感想 (Aさん)

---

## 【本人感想】

Q: 成功したと思いますか？

A: 成功したか分からない。裏方だけの仕事だったら成功したんじゃないかな？とは思うけど...前にでると怖気づいたりしていたかもしれないです。なんかよく分からない、恥ずかしさというか...

Q: 同じような職種に就きたいと思いますか？

A: はい。嫌とは思わなかった。小さいころから見てた雰囲気だったからかな？と思いつつ、誰かとのやりとりもいいかなと思った。

Q: 仕事体験を終えて、今の気持ちを記入してください。

A: 今まで体験した職場の中で一番気さくな感じがして、お客様と身近に接するので、お客様とのやりとりの大切さも分かった気がします。

今回、こち湯さんにて体験させてもらって、まだ人前に出て、ちゃんと会話が聞ける状態でなかったことや、記憶力のなさが出たので、それが少し引っかかっています。

# こち湯様仕事体験感想 (Aさんに対しこち湯さんから)

---

## 【こち湯様ご担当者感想】

Q: 実習生の最初の印象はいかがでしたか？

A: 小柄な女性で仕事大丈夫かな？という印象。また、礼儀正しい話し方をする印象

Q: 仕事をしているときの様子をご覧になって感じたことをお聞かせください

A: 言われたことをテキパキとこなし、積極的に次の仕事、次の仕事にとこなしました。当初の印象(小柄で体力的に仕事がこなせないかな？という不安)はなくなり、ハキハキとした会話とともに、好感が持てました。

Q: 体験を終えて、実習生に何か変化はありましたか

A: 6日間も続けると仕事も覚え(のみこみが早かったとのこと)頼もしく感じました。

Q: 実習生に対し、アドバイスやメッセージがありましたらお聞かせください。

A: 調理の学校に行っていたとすることで、もう少し厨房業務において濃い内容をさせてあげれば良かったと思う反面、ほとんどの仕事は最初はあまり面白くない基本的な単純作業から始まる事も事実なので、これでよかったかな。仕事の面白さは基本を何度も繰り返し、習得し、少しずつ分かってくるもの...あきらめずにがんばって。



# こち湯様仕事体験感想 (Bさん)

---

## 【本人感想】

Q: 成功したと思いますか？

A: はい。大きな失敗はしなかったと思うから。

Q: 同じような職種に就きたいと思いますか？

A: いいえ、対人恐怖症だから

Q: 仕事体験を終えて、今の気持ちを記入してください。

A: 今回も職場になじめなかった気がします

# こち湯様仕事体験感想 (Bさんに対しこち湯さんから)

---

## 【こち湯様ご担当者感想】

Q: 実習生の最初の印象はいかがでしたか？

A: 会話をするとき、目を伏せがちの印象がありました。肩に力が入っている感じでした。

Q: 仕事をしているときの様子をご覧になって感じたことをお聞かせください

A: 落ち着いていて、効率的に作業をしていました。具体的な指示がでないときは2人で相談して手分けをしていました。

Q: 体験を終えて、実習生に何か変化はありましたか

A: 会話の時はこちらを見て、話す印象を受けました。ニヒルな印象がなくなりました。  
(笑顔が良い)

Q: 実習生に対し、アドバイスやメッセージがありましたらお聞かせください。

A: Bさんは慎重なキャラクターを感じました。それでやるとなったら熱中する感じがです。慎重なことは良いことだと思います。が、時として妨げになる場合もあるので、いろいろなことを考えずにアタックする気持ちを持つと世界は広がると思います。

# こち湯様仕事体験感想 (Cさん)

---

## 【本人感想】

Q: 成功したと思いますか？

A: はい。色々な職場を見て自分に合っているのか？とか色々な人を見たりして、少しでも今の自分に足りなお経験を積むことを目的のひとつとしていたので、ある程度ではありますが、達成できたのではないかな？という事で。

Q: 同じような職種に就きたいと思いますか？

A: いいえ、今の自分ではまだまだ足りない部分が多く、一人前の仕事ができない感じがしたので。

Q: 仕事体験を終えて、今の気持ちを記入してください。

A: 基本の自分からの挨拶がいまひとつ出来ていなかった気がします。職場の雰囲気としては支配人さんやリネン室の方々などに親切丁寧に仕事を教えていただいたり、大変お世話になったりしてよかったと思います。(自分の動きが遅めだったので迷惑をかけてしまったかもしれませんが...)

# こち湯様仕事体験感想 (Cさんに対しこち湯さんから)

---

## 【こち湯様ご担当者感想】

Q: 実習生の最初の印象はいかがでしたか？

A: 自信がないような、シャイな印象を受けました。

Q: 仕事をしているときの様子をご覧になって感じたことをお聞かせください

A: 熱中し素直に作業していました。具体的な指示がでないときは2人で相談して手分けをしていました。

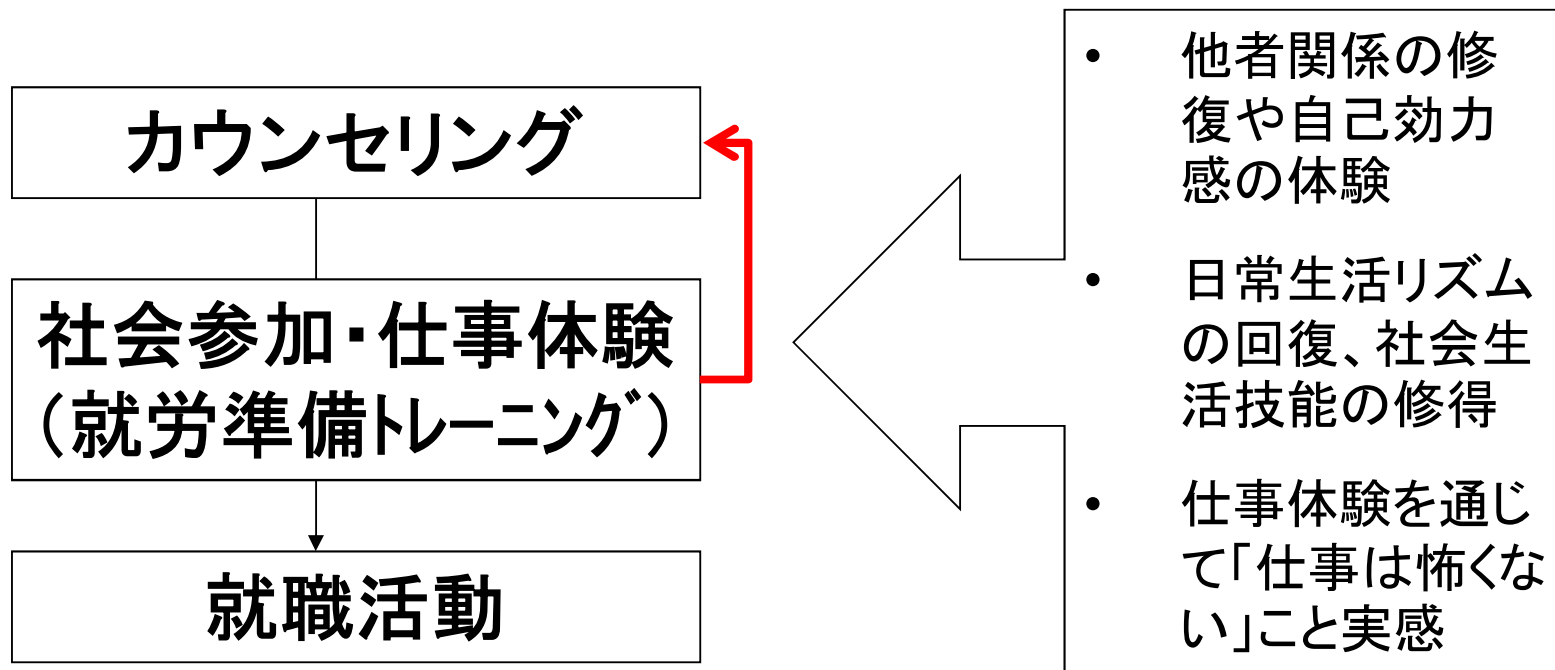
Q: 体験を終えて、実習生に何か変化はありましたか

A: 姿勢が良くなったと印象があります。話しが好きなイメージに変わりました。

Q: 実習生に対し、アドバイスやメッセージがありましたらお聞かせください。

A: 人なつっこいキャラクターに感じました。自分では、人と話すのは苦手とと思っていましたが、案外接客業に向いているような一面が見受けられました。自分の可能性を苦手意識をなくし、広げてみてください。

# 自己肯定感をあげるためには



包括的・継続的サポートをするのが  
私たちの仕事です

# ふれあいNETWORKに感謝

---

ふれあいネットワーク交流会において、たくさんの企業様とお話しする機会を設けていただき、若者の仕事体験の場を作ってくださいまして、大変感謝しております。

ありがとうございます。



# さがみはらパーソナル・サポート・センター

---

## NPO法人文化学習協同ネットワーク

〒252-0131

神奈川県相模原市緑区西橋本5-4-21

SIC1-303

電話:042-770-9492

ファックス:042-770-9496

Mail:info@s-psc.jp

Web:http://www.s-psc.jp

